

MANUAL DE ACOLLIDA

Benvida! Benvido!

**FEDERACIÓN GALEGA DE DANO CEREBRAL
(FEGADACE)**

FEGADACE
FEDERACIÓN
GALEGA DE }
DANO CEREBRAL }

ÍNDICE

1.	BENVIDA	2
2.	QUE É FEGADACE?	2
	i. Misión, Visión e Valores	3
	ii. O movemento asociativo en cifras	3
3.	ÁREAS DE ACTUACIÓN	3
	i. Servizos	3
	ii. Actividades destinadas ao apoio do movemento asociativo.....	4
	iii. Investigación.....	4
	iv. Sensibilización, comunicación e divulgación	4
	v. Incidencia Política	4
	vi. Fortalecemento Institucional	4
4.	COMO NOS ORGANIZAMOS?	5
5.	GRUPOS DE INTERESE DE FEGADACE.....	6
6.	FORMACIÓN E DESENVOLVEMENTO PROFESIONAL.....	6
7.	SEGURIDADE E SAÚDE NO TRABALLO.....	6
8.	PROTECCIÓN DE DATOS.....	7
9.	PLAN DE IGUALDADE.....	8
10.	INFORMACIÓN ORGANIZATIVA E LABORAL	8
11.	LISTADO DE CONTACTOS.....	9
12.	OUTRA INFORMACIÓN DE INTERESE	9

1. BENVIDA

Desde a Federación Galega de Dano Cerebral, dámosche a nosa calorosa benvida ao teu novo posto de traballo e congratulámonos de poder contar contigo como membro do noso equipo. Esperamos que te sintas a gusto con nós e te adaptes con facilidade. Para facilitar a túa incorporación e integración, elaboramos este manual no que pretendemos recoller, sinteticamente a cultura organizativa de FEGADACE. Pretendemos ademais que che sirva de guía na túa labor diaria, dádoche a coñecer as principais informacións relacionadas coa historia, misión e obxectivos da entidade, a estrutura organizativa, organigrama, procedementos e protocolos organizativos, así como as particularidades do teu posto de traballo.

O obxectivo deste manual é facilitar a túa incorporación e facerche saber que contas con todas as persoas e recursos que forman parte da entidade para facerte sentir unha persoa mais, e fundamental, do equipo.

Este documento é revisado regularmente, con unha periodicidade mínima de unha vez por ano, co obxecto de permanecer permanentemente actualizado.

2. QUE É FEGADACE?

A Federación Galega de Dano Cerebral (FEGADACE) naceu en maio de 2007 promovida polas cinco asociacións galegas de dano cerebral adquirido (DCA)., as cales son: ADACECO na Coruña, ADACE en Lugo, Alento en Vigo, Renacer en Ourense e Sarela en Santiago. FEGADACE está declarada Asociación de Utilidade Pública desde o 20 de decembro de 2013.

A Federación é una organización non governamental, privada, independente, apartidista e aconfesional comprometida coa defensa dos dereitos das persoas con dano cerebral adquirido.

Desenvolve o seu labor dentro dos seguintes ámbitos de actuación:

- Apoio e asistencia ás entidades federadas e familias de persoas con dano cerebral adquirido.
- Información, sensibilización, divulgación e investigación sobre o DCA.
- Intervención e desenvolvemento de programas e proxectos dirixidos ás entidades federadas e ás persoas con dano cerebral adquirido e as súas familias.
- Captación de fondos.
- Representatividade e incidencia política.

O fin e obxectivo principal de FEGADACE é contribuir á defensa dos intereses, dereitos e mellora da calidade de vida das persoas con dano cerebral adquirido de Galicia e das súas familias. Pretende visibilizar a dimensión e importancia desta discapacidade así como sensibilizar á sociedade galega respecto á súa magnitude. Tamén a implicación das institucións, a través de accións de incidencia e reivindicación política, e cantas iniciativas se orienten a resolver os retos da atención socio sanitaria en todas as dimensións da vida persoal das persoas con DCA.

i. Misión, Visión e Valores

MISIÓN	VISIÓN	VALORES
FEGADACE é unha entidade sen ánimo de lucro de carácter social promovida polas entidades de dano cerebral adquirido máis representativas da nosa comunidade autónoma, que busca mellorar a calidade de vida das persoas con dano cerebral adquirido e das súas familias en Galicia, así como defender os seus dereitos e ofrecerlles a oportunidade de levalos a cabo.	FEGADACE quere consolidarse como unha organización representativa e referente do dano cerebral adquirido en Galicia. Un movemento que unia a todas as persoas con DCA, ás súas familias e a todas as asociacións federadas, traballando nun modelo de atención sociosanitaria común, cun goberno corporativo, un equipo técnico e unha base social comprometida, que xestiona os recursos de forma profesional e racional, articulando as demandas de colectivo.	<p>Orientados á organización</p> <ul style="list-style-type: none"> - Unidade - Participación - Profesionalidade <p>Orientados ás persoas</p> <ul style="list-style-type: none"> - Solidariedade - Integralidade <p>Orientados á sociedade</p> <ul style="list-style-type: none"> - Transparencia - Reivindicación

ii. O movemento asociativo en cifras

	PERSONAS SOCIAS	P. SOCIAS CON DCA	PERSONAS ATENDIDAS	VOLUNTARIADO	PROFESIONAIS
ADACECO	439	236	99	3	21
ADACE Lugo	217	142	30	9	8
Alento	278	201	84	21	27
Renacer	194	80	42	14	7
Sarela	606	416	151	15	23
FEGADACE	0	0	0	0	4
TOTAL	1.734	1.075	406	62	90

3. ÁREAS DE ACTUACIÓN

i. Servizos

A entidades membro de FEGADACE prestan unha ampla oferta de servizos e recursos de atención socio-sanitaria para as persoas con dano cerebral e as súas familias. Poderás consultar detalladamente neste enlace e de maneira sintética son:

- Servizos de atención diúrna en centros de día
- Servizos de atención ambulatoria
- Servizos de atención diúrna ocupacional
- Servizos residenciais
- Programa de información, orientación e asesoramento
- Asesoría Legal
- Transporte adaptado
- Programas de ocio e inclusión social

ii. Actividades destinadas ao apoio do movemento asociativo

Realización de actividades e intervencións dirixidas a apoiar e complementar a acción das asociacións federadas, no que respecta especialmente á consolidación organizacional, crecemento e fortalecemento do movemento asociativo, fomento da cohesión e adhesión ao movemento asociativo autonómico como unha causa común de defensa dos dereitos das persoas con DCA (formacións, encontros e xuntanzas de persoas con DCA e familias, xornadas académicas e científicas, ..)

iii. Investigación

A promoción da investigación social e epidemiolóxica sobre o dano cerebral é un dos principais obxectivos de FEGADACE. E por iso se está facendo un importante esforzo para realizar estudos e investigacións que nos permitan xerar coñecemento actualmente inexistente acerca desta problemática e todo o relacionado con ela, co fin de dispoñer de información e coñecemento cientificamente avalado e contrastado que permita o deseño de programas, proxectos e intervencións cada vez máis adaptados ás necesidades reais do colectivo, así como exercer unha incidencia política argumentada e contrastada para a elaboración de políticas e programas públicos socio-sanitarios que dean a resposta necesaria ás demandas reais das persoas con DCA e as súas familias.

Neste enlace, poderás encontrar os [proxectos de investigación](#) desenvolvidos e os que están sendo executados.

iv. Sensibilización, comunicación e divulgación

O dano cerebral adquirido continúa a ser unha discapacidade pouco coñecida, a pesar da súa imparable incidencia e prevalencia. Tamén as súas causas e orixe, así como necesidades de atención derivadas desta condición. Por iso, FEGADACE esfórzase cada día por dar a coñecer a dimensión desta problemática e o seu impacto nos proxectos de vida das persoas con DCA e as súas familias. Tamén por divulgar entre a poboación e a sociedade galega sobre como previr as principais causas de DCA, como identificar sinais de alarma, como actuar ante estes e como proceder unha vez se produce o dano.

Aquí poderás coñecer os [principais proxectos](#) que levados a cabo neste eido.

v. Incidencia Política

Membro activo, con participación dinámica en entidades de segundo nivel (CERMI-Galicia, EAPN Galicia, FEDACE, GEAccounting,) apoio ao desenvolvemento lexislativo e normativo a través das accións de incidencia política co goberno autonómico e locais, así como implicación en grupos de traballo de diversa índole e configuración (co goberno galego e autonómicos, así como con todos actores sociais e da discapacidade de Galicia), como: Consello asesor de pacientes.

vi. Fortalecemento Institucional

Proxectos que teñen como obxectivo reforzar cuantitativa e cualitativamente as capacidades técnicas de FEGADACE: alianzas estratéxicas con outras entidades e plataformas de coordinación e acción do sector social e da discapacidade, accións de captación e diversificación de fondos para financiación das actuacións realizadas polo movemento asociativo ao completo.

4. COMO NOS ORGANIZAMOS?

- Os **órganos de goberno** constitúenos os seguintes niveis, cuxas funcións e competencias están definidos nos [estatutos da entidade](#).

Asemblea Xeral.- Composta polos presidentes e presidentas das asociacións federadas e polos membros das respectivas Xuntas Directivas.

Xunta Directiva.- Órgano de goberno e de xestión da Federación

Presidencia: Luciano Fernández Pintor (SARELA)

Vicepresidencia: Luisa Ramírez Nisa (ADACECO)

Secretaría: Fidel Castro Rodríguez (ALENTO)

Tesourería: María Dolores Naval Blanco (RENACER)

Vogal: Laura Abeledo Lameiro (ADACE)

- Ademais, o seguinte **equipo técnico** é o responsable pola execución das intervencións e áreas de intervención para acadar a misión e fin últimos da federación.

Dirección: Begoña Hermida Val

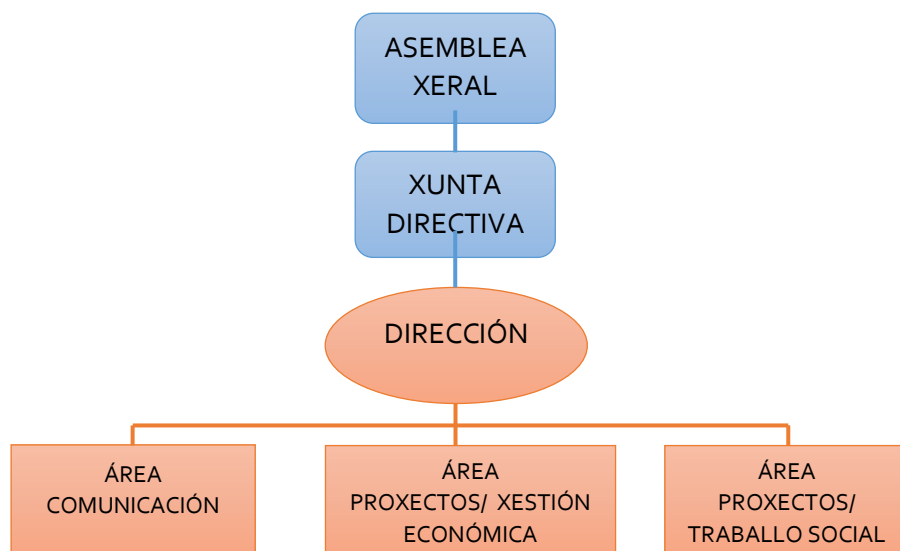
Área de Comunicación: Irene Cancelas Sánchez

Área de Proxectos/ Xestión Económica e Administración: Adolfo M. González Rodríguez

Área de Proxectos/ Traballo Social: Enrique Calvo Gómez

- Como complemento ao equipo técnico, é relevante que coñezas a composición do Comité de Direccións das asociacións federadas, constituído polas respectivas directoras e director: **Iria Abel** [ADACE Lugo] | **Natalia de Llano** [ADACECO] | **Gonzalo Mira** [Alento] | **Noelia Luque** [Renacer] | **Rocío García** [Sarela]

- Organigrama**



5. GRUPOS DE INTERESE DE FEGADACE

O proxecto de FEGADACE é o resultado da suma de todos os grupos de interese cos que interactuamos. Os principais grupos son:



Consideramos relevante sinalar que a interacción e a importancia do traballo conxunto con todos estes actores e niveles de actuación é fundamental para acadar a misión e fins institucionais. Durante o 2019 adoptouse unha metodoloxía orientada a monetizar o valor social que a federación ten para a sociedade a través da interacción con estes grupos de interese. Podes acceder aos resultados desta medición para o ano 2018 a [través deste enlace](#) e que será replicado de forma anual.

6. FORMACIÓN E DESENVOLVEMENTO PROFESIONAL

FEGADACE ten a intención e compromiso coas persoas que traballan na entidade de contribuír ao seu desenvolvemento para mellorar a súa cualificación profesional. Anualmente analízanse e identifícanse conxuntamente as demandas e necesidades de formación que, adaptándose á dispoñibilidade orzamentaria e organizacional da entidade.

7. SEGURIDADE E SAÚDE NO TRABALLO

A saúde das persoas que conforman FEGADACE é tan trascendente como a calidade de asistencia e atención que se presta ás nosas entidades federadas e cidadanía en xeral.

Neste sentido, é de vital importancia que realices todas as túas tarefas en óptimas condicións. A xunta directiva, a través da dirección técnica e esta do Servizo de

Prevención de Riscos Laborais contratado para o efecto ([MPE Prevención](#)), comprométese a elo.

Recibirás a formación adecuada ao posto de traballo a desempeñar e toda a necesaria para garantir a túa saúde e seguridade nos termos esixidos pola lexislación aplicable.

Tes o dereito de que se che ofrezca a posibilidade de realización dos recoñecementos médicos prescritos pola normativa, en función do teu posto de traballo. Estes realizaranse ao inicio da relación laboral e con unha periodicidade anual de maneira posterior.

Para a túa información, toda a documentación do Servizo de PRL (manuais de prevención, avaliación de riscos, fichas de riscos adaptadas aos postos de traballo, procedementos e instrucións) está na carpeta corresponde ao departamento de administración da oficina, a cal poderás acceder co coñecemento do responsable de proxectos /xestión económica e/ou da dirección.

8. PROTECCIÓN DE DATOS

Para formalizar a relación laboral deberás facilitar unha serie de datos de carácter persoal, que son os esixidos pola normativa estatal e autonómica de aplicación. Estes datos serán tratados cos fins únicos indicados na lexislación aplicable. Tomando en consideración o tipo de financiación que caracteriza á FEGADACE, en gran medida, de carácter público e a necesidade de xustificación destes fondos á correspondente administración, dependendo da orixe dos fondos aos que se impute o teu salario, datos de carácter persoal relacionados con pago de salario, impostos, etc., poderán ser facilitados á institución financiadora.

Entenderase que ao facilitarnos os datos para a realización do contrato de traballo, das o teu consentimento tácito ao tratamento dos mesmos. Todos os datos están nun ficheiro cuxa existencia está comunicada á Axencia Española de Protección de Datos, a través da empresa externa que asesora a FEGADACE nesta materia –[MEGAMAIL Consultores](#)–, e que te asisten os dereitos de acceso, rectificación e cancelación no relativo aos teus propios datos.

No que respecta aos datos das persoas, familias ou entidades usuarias/colaboradoras, de conformidade co disposto na normativa vixente, tes a obriga de gardar secreto e confidencialidade sobre os datos persoais aos que teñas acceso en virtude do teu posto de traballo. Esta obriga persistirá de igual modo unha vez finalizada a relación laboral.

9. PLAN DE IGUALDADE

Desde 2018 FEGADACE dotouse dun Plan de Igualdade dentro do cal están previstos unha serie de obxectivos e actuacións para incorporar a perspectiva de xénero e a garantía da igualdade na xestión dos RRHH, así como na execución da misión da entidade, para corrixir posibles desigualdades por razón de xénero. As áreas de intervención afectan ao acceso ao emprego, á clasificación profesional, á promoción e á formación, ás retribucións, a conciliación, á prevención do acoso sexual e á comunicación e linguaxe non sexista.

Podes acceder ao documento completo a través deste [enlace](#), xunto co [protocolo de actuación ante situacións de acoso sexual ou por razón de sexo](#).

10. INFORMACIÓN ORGANIZATIVA E LABORAL

- O teu **horario de traballo** variará en función do teu posto de traballo e tipo de xornada laboral informada durante o proceso de selección e posterior de contratación. A xornada completa no Convenio Colectivo ao cal se adhire a entidade - [XV Convenio Colectivo Xeral de Centros e servizos de atención a persoas con discapacidade](#)- é de 38 horas e media semanais. A túa dedicación calcularase en función do tipo de contrato tomando como referencia estas horas.
- **Ausencias xustificadas.**- Os traballadores/as disporán dun máximo de 20 horas para asistir a consultas médicas de especialistas tanto do propio traballador/a como de fillos menores de 14 anos, fillos con discapacidade, pais e familiares en situación de dependencia; así como para asistencia a reunións de seguimento académico en fillos menores de 16 anos. (*Art. 52, Apartado (h) do XV Convenio Colectivo Xeral de Centros e servizos de atención a persoas con discapacidade*)
- **Compensación de horas extras.**- Cando por necesidades extraordinarias do servizo, sexa preciso a realización de horas extra, estas non serán compensadas economicamente, senón que o serán en forma de días/ horas libres. Cada traballador terá, por tanto, o dereito de compensar en tempo libre as horas que, con carácter puntual e excepcional, sexan realizadas fóra do horario establecido contractualmente.
- As **vacacións.**- Segundo o Convenio colectivo de aplicación, corresponden 25 días laborables anuais. Ata finais do 1º trimestre do ano, establecerase conxuntamente, unha previsión da distribución das vacacións do equipo, segundo o seguinte:
 - Desfrutar, polo menos, 15 dos 25 días durante o período estival (meses comprendidos entre xuño e setembro)
 - O resto dos días (10 no máximo) poderán ser distribuídos a demanda da persoa traballadora, previo mutuo acordo entre a entidade e o traballador, adaptándose ás necesidades do servizo.

Manual de Acolida

Federación Galega de Dano Cerebral –FEGADACE-

- Poderán coincidir varios traballadores no mesmo período de vacacións, sempre e cando o número de persoas non exceda de dúas (sobre un total de 4)

A dirección realizará un plan anual de vacacións que actualizará a medida se planifiquen e realicen as solicitudes utilizando o modelo habilitado ao efecto.

- **O pago do salario.-** Para a túa información, o salario abóase na conta corrente que nos teñas facilitado durante o proceso de contratación, dentro dos últimos cinco días do mes que se devenga. No caso de fin de contrato, os finiquitos aboaranse nun período máximo de 5 días trala finalización do mesmo.

Recibirás a túa nómina en formato papel cada mes.

- **Cambio datos persoais.-** Se os datos que nos facilitaches no momento da contratación cambian durante a relación laboral, infórmao á maior brevidade posible á dirección para evitar erros e problemas na comunicación.

FEGADACE ten contratados os servizos de asesoría laboral, contable e fiscal coa empresa Xestión Social, ca cal en caso de ter algunha consulta poderás contactar a través da área de xestión económica e administración ou da dirección da federación.

11. LISTADO DE CONTACTOS

SEDE FEGADACE	881943148	www.fegadace.org
DIRECCIÓN	659177709	fegadace@fegadace.org
COMUNICACIÓN	654866967	comunicacion@fegadace.org
PROXECTOS	-	proxectos@fegadace.org
TRABALLO SOCIAL	-	traballosocial@fegadace.org
PRESIDENCIA	-	presidencia@fegadace.org
SECRETARÍA	-	secretario@fegadace.org
ADACE-Lugo	982243503	correo@adacelugo.org
ADACECO-Coruña	981075259	direccion@adaceco.org
ALENTOS-Vigo	986229069	direccion@alento.org
RENACER-Ourense	988225056	direccion.renacerdca@outlook.es
SARELA-Santiago	981577037	direccion@sarela.org

12. OUTRA INFORMACIÓN DE INTERESE

- [Declaración de utilidade pública](#)
- [Dossier informativo sobre FEGADACE](#)
- [Memorias, Contas Anuais e Auditorías](#)
- [Principais fontes de financiación de FEGADACE](#)
- [Alianzas e plataformas das que formamos parte](#)
- [Mapa de recursos de atención ao DCA en Galicia](#)
- [Guía para a xestión e coordinación do Voluntariado de FEGADACE](#)
- [Guía de estilo para a comunicación interna e externa de FEGADACE](#)
- [Guía Terminoloxía Básica para Falar do Dano Cerebral](#)
- [Inventario de recursos de atención ao DCA en España](#)
- [Código ético de FEDACE](#)

Manual de Acollida

Federación Galega de Dano Cerebral –FEGADACE–

- [Plan Estratégico de FEDACE](#)

ELABORA	REVISA	APROBA	DATA DA 1ª EDICIÓN	DATA DA 1ª PUBLICACIÓN
Equipo Técnico FEGADACE	Comité Direccións Asociacións Federadas	Xunta Directiva	30/04/2020	15/06/2020

HISTORIAL DE REVISIÓNS

Data	Modificacións rexistradas